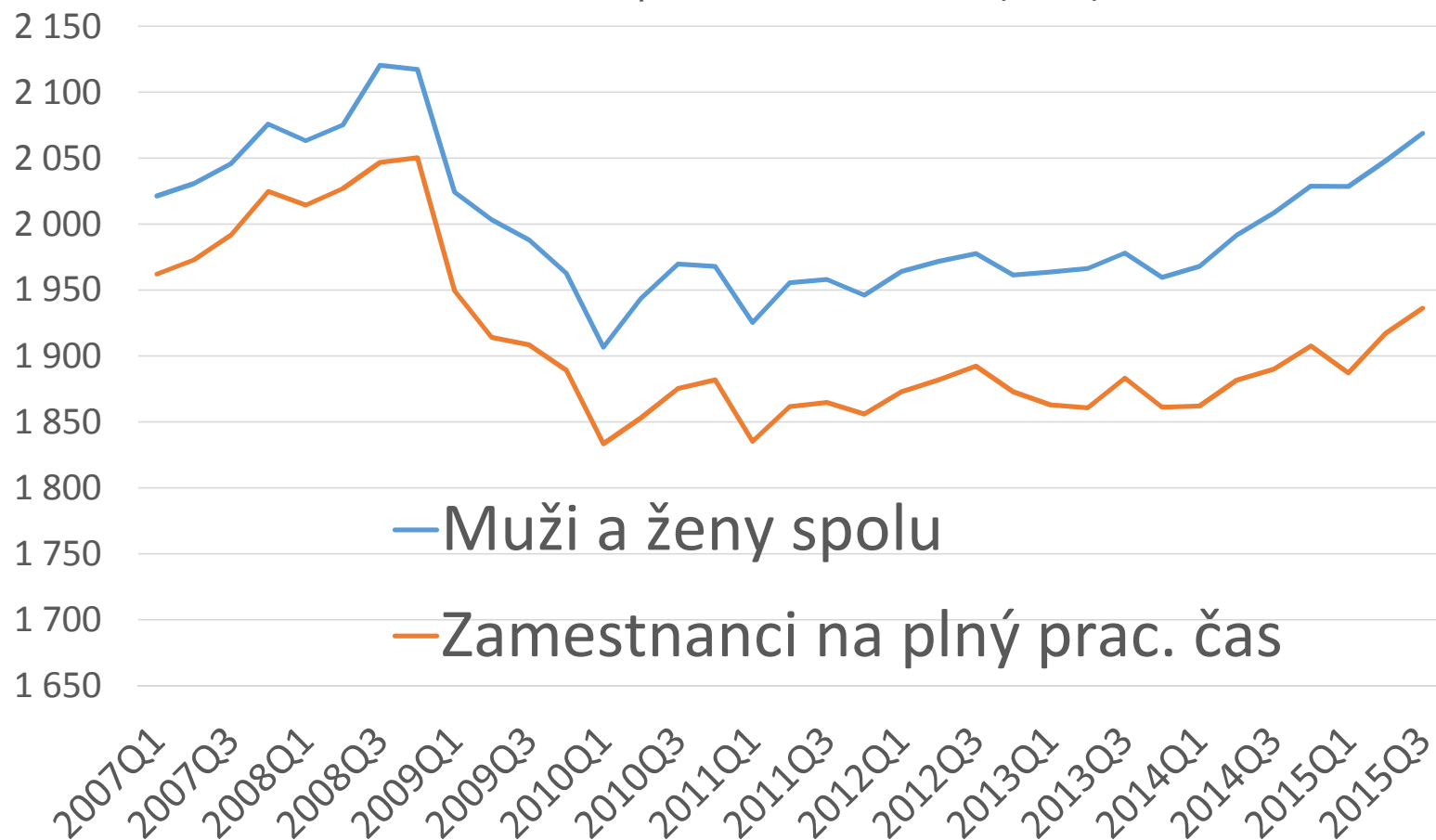


# NEZAMESTNANOSŤ

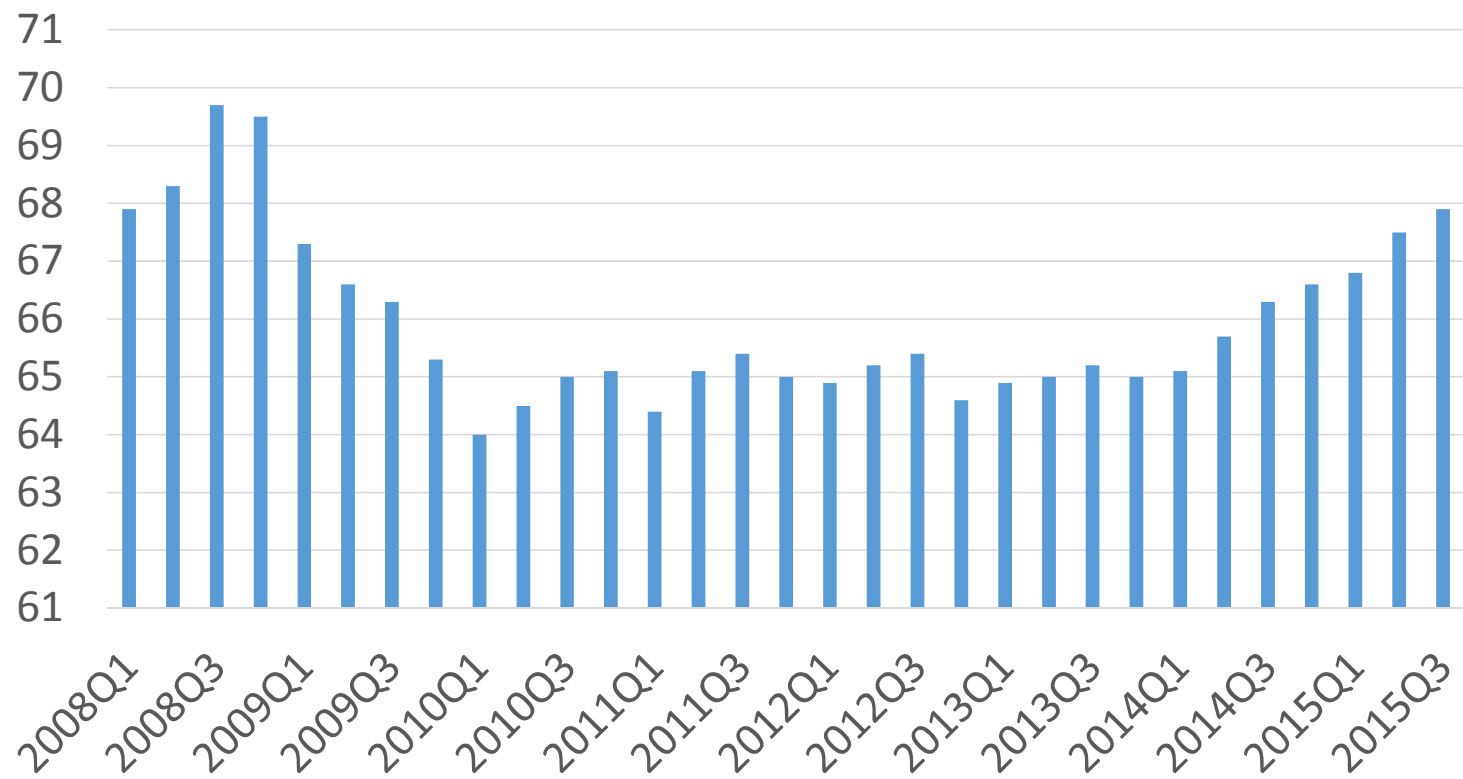
SYSTÉMOVÝ PROBLÉM SLOVENSKEHO HOSPODÁRSTVA

INESS 2015

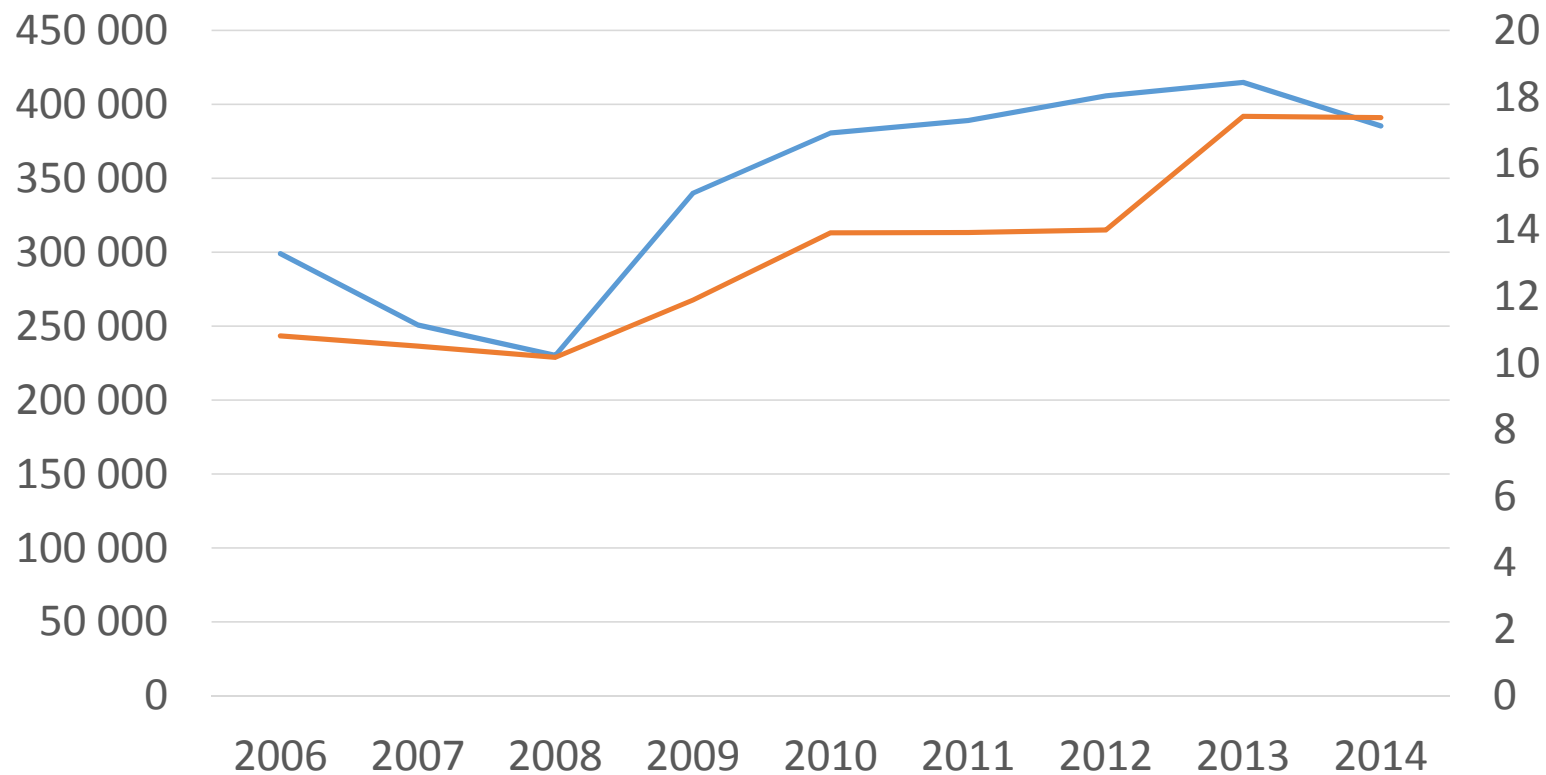
Zamestnanosť podľa druhu úväzku (v tis.)



## Miera zamestnanosti 20 - 64 (%)



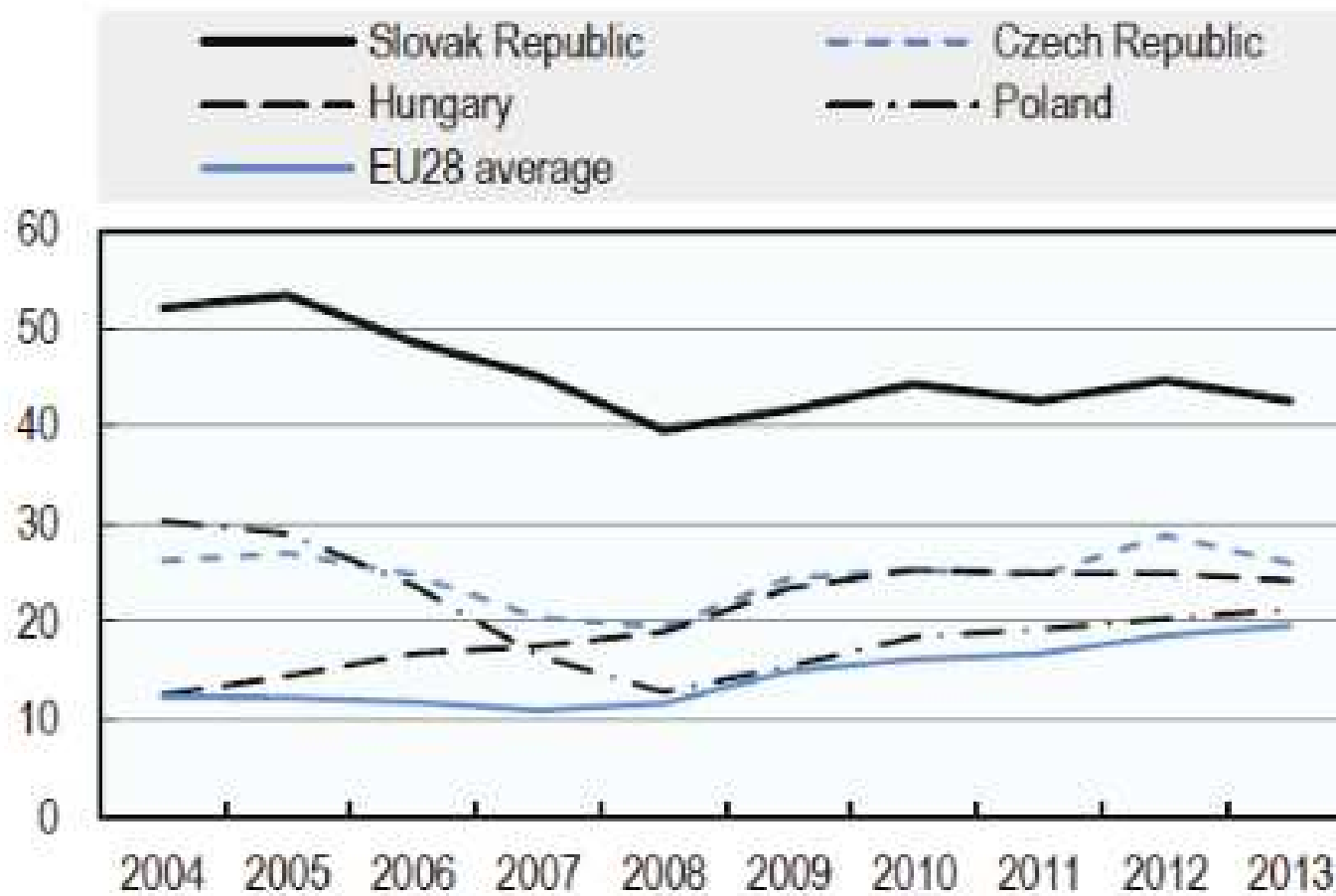
## Zamestnanie hľadá (evid.)



— Priemerný počet uchádzačov o zamestnanie

— Priemerná dĺžka evidencie uchádzačov o zamestn. (mesiace)

# Miera nezamestnanosti so základným vzdelaním



## Rast mediánovej mzdy v rokoch 2008 - 2014 podľa krajov

Kraj	Mediánová mzda		Nárast v rokoch 2008-2014	Miera evidovanej nezamestnanosti (2014)	Podiel minimálnej mzdy k mediánovej mzde (2008)	Podiel minimálnej mzdy k mediánovej mzde (2014)
	2008	2014				
<b>Slovenská republika</b>	609	756	24,14%	12,29%	44,1%	46,56%
<b>Bratislavský kraj</b>	769	948	23,28%	6,13%	35,0%	37,13%
<b>Trnavský kraj</b>	606	743	22,61%	8,03%	44,4%	47,38%
<b>Trenčiansky kraj</b>	573	723	26,18%	9,56%	46,9%	48,69%
<b>Nitriansky kraj</b>	572	696	21,68%	11,21%	47,0%	50,57%
<b>Žilinský kraj</b>	592	728	22,97%	10,91%	45,4%	48,35%
<b>Banskobystrický kraj</b>	568	716	26,06%	17,22%	47,4%	49,16%
<b>Prešovský kraj</b>	533	648	21,58%	17,45%	50,5%	54,32%
<b>Košický kraj</b>	610	755	23,77%	15,92%	44,1%	46,62%
<b>Minimálna mzda</b>	268,9	352	30,90%			

Zdroj: Štatistický úrad SR, Výberové zisťovanie o štruktúre miezd

### Minimálna mzda a minimálne mzdové náklady v SR a ČR

	Minimálna hrubá mzda (SR)	Minimálna hrubá mzda (ČR)	Minimálne mzdové náklady (SR)	Minimálne mzdové náklady (ČR)
<b>2008</b>	269	321	364	433
<b>2009</b>	296	303	400	405
<b>2010</b>	308	316	416	424
<b>2011</b>	317	325	429	436
<b>2012</b>	327	318	442	426
<b>2013</b>	338	327	457	439
<b>2014</b>	352	309	476	414
<b>2015</b>	380	333	476	446

# Regulačné zaťaženie

- Zákonník práce (256§, viac ako 100 strán)
- Bezpečnosť práce
- Administratívna náročnosť



# Regulácie

- „priestory určené na odkladanie vrchného odevu žiakov v zariadení pre deti a mládež musia byť vybavené vešiakmi s hákmi umiestnenými podľa vekových skupín žiakov vo výške od 120 cm do 150 cm od podlahy a lavičkami. Odstupy medzi vešiakmi musia byť najmenej 15 cm“
- „výška sedadla sa má rovnať dĺžke predkolenia zväčšenej o výšku nízkeho opätku (1 cm – 2 cm), t. j. chodidlá sa pri zadnom sedení bez námahy a celou plochou dotýkajú podlahy.“
- “horná hrana operadla má podopierať chrbát vo vzdialenosti 4 cm až 5 cm pod dolnými uhlami lopatiek, dolná hrana operadla má byť 16 cm až 17 cm nad sedadlom.”

# Ostatné faktory

- Nízka mobilita
- Klesajúci dopyt po manuálnych prácach
- Exekúcie a poradenstvo

# Prieskum

- **Východiská**

- ŠÚSR spracováva údaje od stredných a veľkých firiem
- Nízkopříjmové skupiny sú častým zamestnancom malých firiem do 20 zamestnancov
- Viac ako 300 tisíc zamestnancov je vo firmách do 19 zamestnancov

- **Vzorka**

- Firmy s menej ako 20 zamestnancami, obrat max. 1 mil. eur
- Všetky kraje
- Bez sektorov – IKT, Financie, Odborné a vedecké činnosti
- Polovica respondentov má skúsenosti so zamestnávaním Rómov

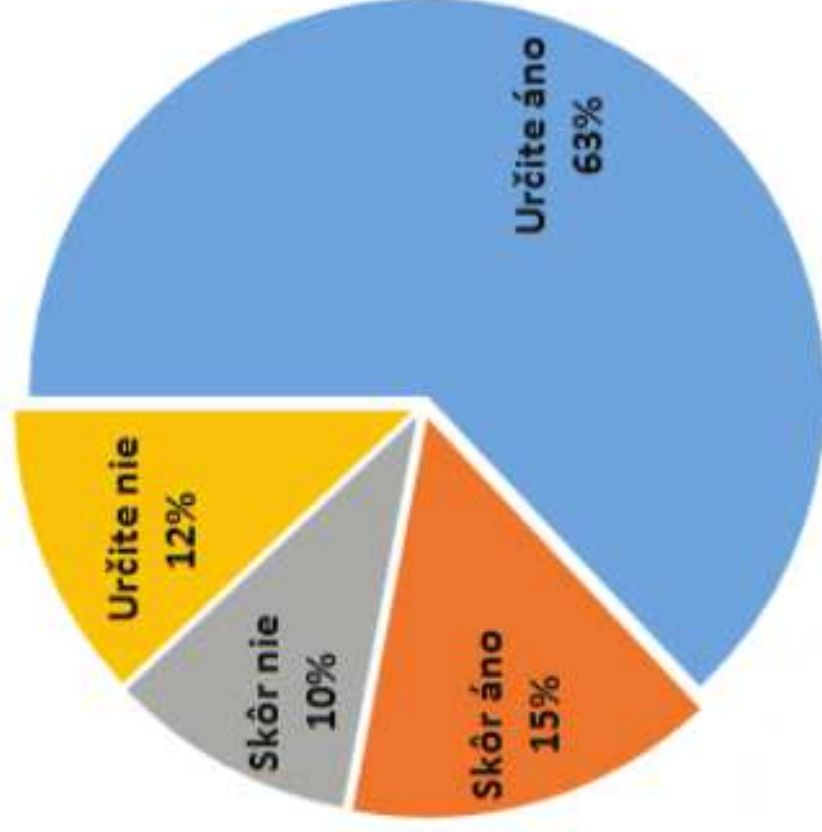
- **Prieskum medzi obcami**

- 32 obcí, do 5000 obyvateľov, 27 z Veľkej trojky, so zamestnancami mimo školskú správu

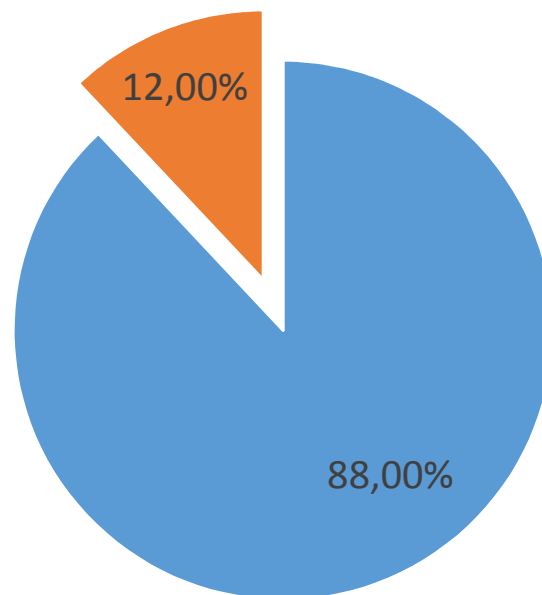
# Výsledky prieskumu I

- 24% respondentov by zamestnalo ďalšieho človeka, ak by Minimálna mzda klesla na 300€
- 12% zamestnávateľov znižovalo počet zamestnancov kvôli zvyšovaniu minimálnej mzdy
- 44% zamestnávateľov by preferovalo zamestnanie na dobu neurčitú, keby Zákonník práce nevyžadoval platbu odstupného

**Prekáža súčasná výška daní a odvodov  
rozvoju zamestnanosti vo vašej firme?**



Ktorú z nasledujúcich možností považujete za väčšiu prekážku vytvárania nových pracovných miest?



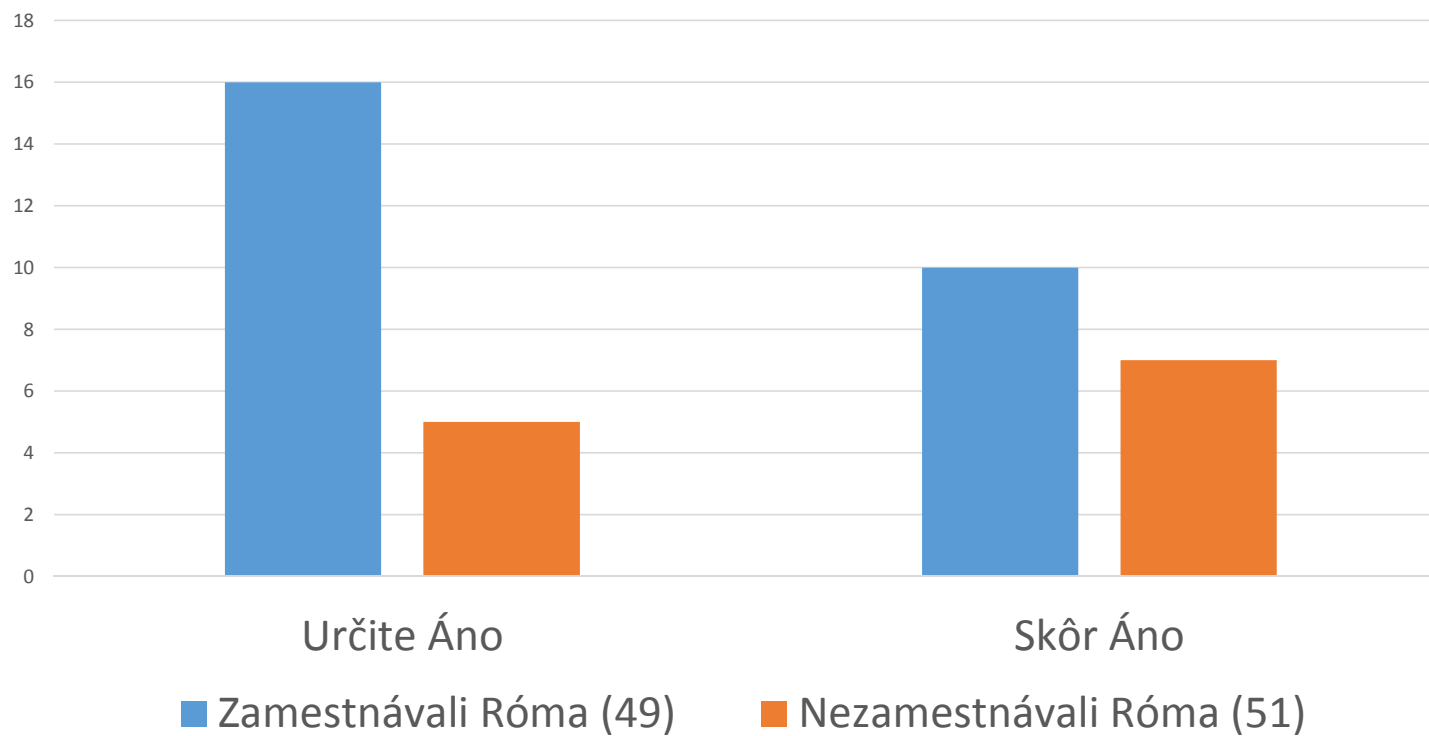
- Regulácie spojené so zamestnávaním
- Odvodové zaťaženie a minimálna mzda

## Výsledky prieskumu II

49% zamestnávateľov má skúsenosti so zamestnávaním Rómov, podľa nich:

- 71% si myslí, že zaškoloťovanie Rómov je náročnejšie
- 61% zamestnávateľov si myslí, že zamestnanci radšej pracujú vo firme, v ktorej nemajú za kolegov Rómov (59% z celej vzorky)

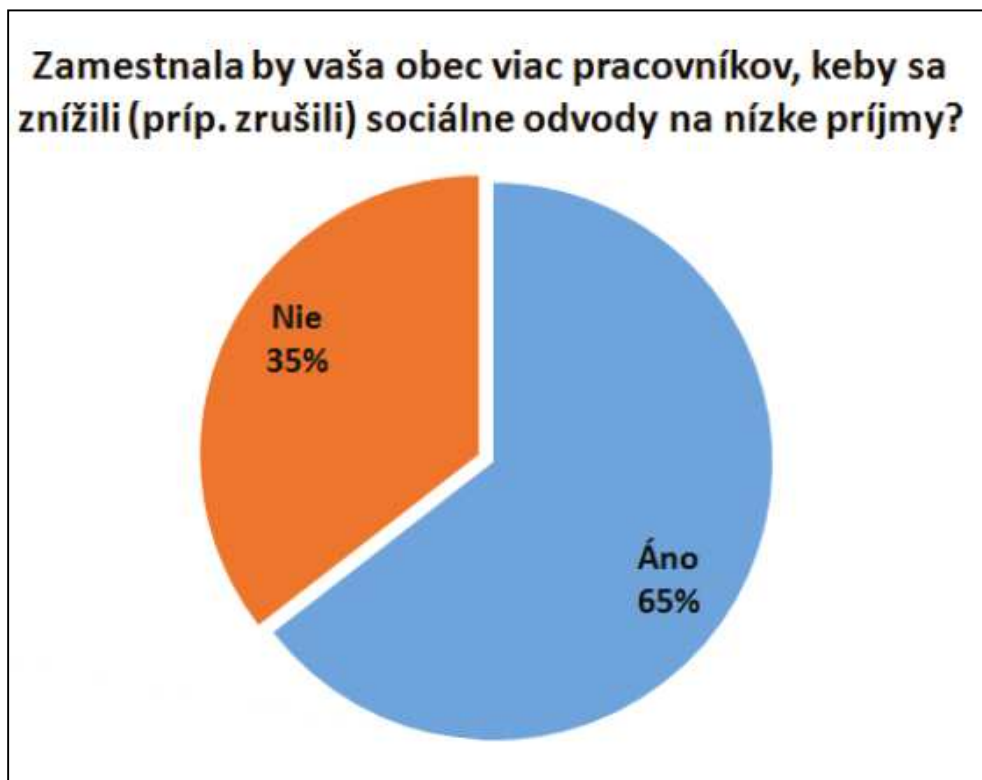
Je podľa vás pravda, že Rómovia pracujú menej kvalitne ako ich nerómski kolegovia?





# Prieskum v obciach I

- Len 3 z 31 by v prípade nižšej minimálnej mzdy vytvorilo viac pracovných miest
- Ale odvody sú väčšia prekážka ako regulácie pre 69%



# Prieskum v obciach II

- 23 obcí zamestnávalo Rómov
- 83% si myslí, že je ťažšie zaškoliť Rómov
- 52% považuje rómsku prácu za menej kvalitnú
  
- Kritika Aktivačných politík
- Preferovaný spôsob zamestnávania formou VPP za minimálnu mzdu

# Návrhy

- Rozšírenie odvodovej odpočítateľnej položky
- Nevzťahovala by sa na Zdravotné odvody (10+4) ale na Sociálne odvody (17+7)

Hrubá mesačná mzda dnes	Celkové náklady práce	Čistá mzda dnes	Reforma OOP podľa INESS / Celkové náklady práce	Reforma OOP podľa INESS / Čistá mzda	Zmena v nákladoch práce	Nárast čistej mzdy
<b>Minimálna mzda 380</b>	476	339	449	348	-27	9
<b>400</b>	507	352	483	360	-24	8
<b>450</b>	584	384	568	389	-17	5
<b>500</b>	662	415	652	419	-10	3
<b>550</b>	740	447	737	448	-3	1

# Návrhy II

- Zrušenie odvodov na dohody, prípadne zavedenie plošnej 200 eur OOP (ako študenti)
- Regionalizácia minimálnej mzdy (alternatívy)
- Zníženie daňového zaťaženia podnikateľov, zrušenie licencií
- Odbúranie zbytočného poplatkového zaťaženia
- Zavedenie licencií pre živnostníkov
- Zjednodušenie zákonníka práce, návrat k nastaveniu pred rokom 2013
- Odstránenie tlaku na rast príjmov štátu

# Záver

- S rastúcou zamestnanosťou bude znižovanie nezamestnanosti zložitejšie
- Treba odstrániť tie prekážky, ktoré bránia vzniku zamestnanosti
- Potrebujeme nižšie odvody a regulačnú „políciu“

[radovan.durana@iness.sk](mailto:radovan.durana@iness.sk)

[www.iness.sk](http://www.iness.sk)

[www.iness.sk/mytus](http://www.iness.sk/mytus)

0915540395



## Vývoj počtu kontraktov na dohodu

	Počet kontraktov
<b>marec 2012</b>	585 938
<b>marec 2013</b>	373 380
<b>marec 2014</b>	416 046
<b>marec 2015</b>	420 262

## Mediánová mzda a miera nezamestnanosti podľa krajov SR

Región	Mediánová mzda (eur)	Miera nezamestnanosti (%)
Bratislavský kraj	948	10,22
Košický kraj	755	11,21
Trnavský kraj	743	12,29
Žilinský kraj	728	17,22
Trenčiansky kraj	723	9,56
Banskobystrický kraj	716	17,45
Nitriansky kraj	696	11,21
Prešovský kraj	648	17,45
Slovensko	756	12,29

Zdroj: Sociálna poisťovňa, 2015